

[온라인 학습자등록신청 매뉴얼]

목 차

1. 회원가입	1
2. 학습자등록신청	5

1. 회원가입

- ▶ 학습자 등록을 위해서 학점은행제 홈페이지 회원가입이 되어있어야 함.
- ▶ 기존 학점은행제 홈페이지에 회원가입이 되어있을 경우, ①번 온라인 학습자등록 및 학점인정 등 각종신청 바로가기를 클릭하여 진행하고, 회원가입이 되어 있지 않을 경우, ②학점은행 홈페이지 바로가기를 클릭하여 회원가입 후 진행해야함.

2014년도 4분기 온라인 학습자 등록 및 학점인정 등 각종 신청
2014-11-03 09:00 ~ 2015-12-30 18:00

- 온라인 신청은 개별적으로 각종 신청을 할 수 있는 메뉴입니다.
- 방문신청은 2015.07.01(수) 10:00 ~ 2015.07.14(화) 18:00 입니다.
- 신청종류에 따라 신청기간이 다르므로 공지사항 '2014년도 4분기 개인 학습자 등록 · 학점인정 안내'를 참고하시기 바랍니다. ① ②

The image shows two buttons with circular icons. The left button has a smartphone icon and the text '온라인 학습자등록 및 학점인정 등 각종신청 바로가기'. The right button has a graduation cap icon and the text '학점은행 홈페이지 바로가기'. Below the buttons is a decorative illustration of a person sitting on the grass with a laptop, a rainbow, and hot air balloons.

1) 홈페이지 상단의 회원가입 버튼 클릭



2) 14세이상 회원가입 클릭

회원가입

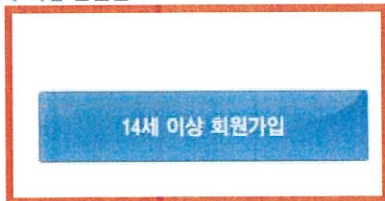
☰ → 회원정보 → 회원가입



학점은행제에 오신걸 환영합니다.

학점은행은 앞으로도 누구나 원활하게 사용할 수 있는 인터넷 환경 조성
 양질의 서비스 제공을 위해 최선의 노력을 다할 것을 약속 드립니다.

만 14세 이상 일반인



만 14세 미만 어린이

만 14세 미만의 어린이는 법률에 의거하여 보호자(법적대리인)의 동의를 필요합니다.



3) 이용약관에 대한 항목별 동의 체크 후 하단의 확인 버튼 클릭 회원가입

회원정보 > 회원가입



이용약관

학점은행 웹사이트 가입을 원하시면 아래의 이용약관을 읽고 동의해 주세요.

제 1장 총칙

제 1조 (목적)
이 약관은 국가평생교육진흥원(이하 "NILE")이 제공하는 모든 회원정보서비스(이하 '서비스')를 이용하는 고객(이하 '회원')과 'NILE'이 '서비스'의 이용에 관한 사항을 전기통신사업법 및 등 시행령과 '개인정보보호방침'에서 정하는 바를 준수하고 약정하는 것을 그 목적으로 합니다.

이용약관에 동의합니다.(동의해야만 회원가입 가능)

개인정보처리방침

학점은행제 종합정보시스템은 교육부 출연기관인 국가평생교육진흥원(이하 '진흥원'이라 한다.)에서 운영하고 있는 시스템으로 '개인정보 보호법'에 제30조에 따라 이용자의 개인정보보호 및 권익을 보호하고 개인정보와 관련한 이용자의 고충을 원활하게 처리할 수 있도록 다음과 같은 처리방침을 두고 있습니다.

제 7조(개인정보의 파기)

개인정보처리방침에 동의합니다.(동의해야만 회원가입 가능)

개인정보 제3자 제공 동의

학점은행제 종합정보시스템(또는 NILE)은 이용자의 개인정보를 원칙적으로 외부에 제공하지 않습니다. 다만, 아래의 경우에는 예외로 합니다.

[7] 이벤트 및 경품 당첨 등의 서비스를 위하여 위탁업체로 정보를 제공하는 경우

개인정보 제3자 제공에 동의합니다.(동의해야만 회원가입 가능)

개인정보처리 위탁 동의

학점은행제 종합정보시스템(또는 NILE)은 서비스 향상을 위해서 이용자들의 개인정보를 외부 전문 업체에 위탁하여 처리할 수 있습니다. 개인정보의 처리를 위탁하는 경우에는 미리 그 사실을 이용자들에게 공지할 것입니다.

또한 위탁계약 등을 통하여 서비스제공자의 개인정보보호 관련 지시 접수, 개인정보에 관한 비밀유지, 제3자 제공의 금지 및 사고시의 책임부담 등을 명확히 규정하고 당해 계약내용을 서면 또는 전자적으로 보관하여 이용자의 권익을 보호하고 있습니다.

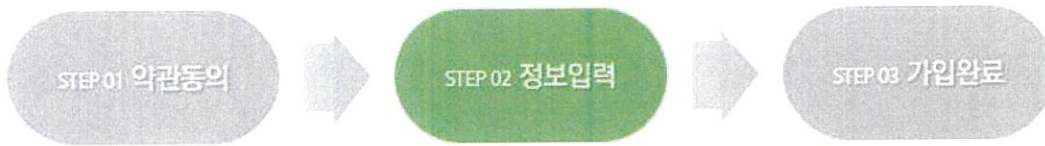
개인정보처리 위탁에 동의합니다.(동의해야만 회원가입 가능)

동의를 거부할 권리가 있으며, 동의 거부시에는 회원가입이 제한됩니다.

- 4) 정보입력 : 성명 입력 → 아이디입력 → ① 중복확인 클릭 → 아이디 사용여부 확인 → 비밀번호입력 → 비밀번호 확인란에 동일한 비밀번호 재입력 → 생년월일 선택 → 성별 선택 → 휴대폰번호 입력 → 사용하는 이메일 입력 후 → ② 인증키 발송 클릭 → 인증키 메일 발송 메시지 확인 → 인터넷페이지 새 창을 열어 이메일에 로그인 후 인증키 발송 메일을 확인 → 이메일 인증확인 란에 인증키 입력 → ③ 인증확인 클릭 → 하단의 확인버튼 클릭 → 가입완료 메시지 확인

회원가입

H → 회원정보 → 회원가입



개인정보 입력

- 비밀번호는 8자리 이상 15자리 미만의 숫자와 영문으로 조합하여 사용해야 합니다.
- 비밀번호가 타인에게 알려지지 않도록 주의하시고, 쉽게 알려질 수 있는 전화번호, 주민등록번호를 비밀번호로 사용하지 마십시오.
- * 표시는 필수 입력사항입니다.

* 성명	
* 아이디	① 중복확인 6자리 이상 20자리 이하로 사용해야 합니다.
* 비밀번호	9~20자 영문자와 숫자의 조합이어야 합니다.
* 비밀번호 확인	
* 생년월일	년도 [v] - 월 [v] - 일 [v]
* 성별	<input type="radio"/> 남 <input type="radio"/> 여
* 휴대폰	010 [v] - -
* 이메일	@ [v] 인증키 발송 ②
*이메일 인증확인	※ 인증키형식 : 대문자/소문자/숫자5자리 인증확인 ③ 0분0초

※ [인증확인] 버튼이 안 보이는 경우, '도구(Alt+T) > 호환성보기설정(B)'에 웹사이트(cb.or.kr) 추가 후 재시도



2. 학습자등록 신청

- ▶ 기존 학점은행제 홈페이지에 회원가입이 되어있을 경우, ①번 온라인 학습자등록 및 학점인정 등 각종신청 바로가기 버튼을 클릭하여 진행하고, 회원가입이 되어있지 않을 경우, ②학점은행 홈페이지 바로가기 버튼을 클릭하여 회원가입 후 진행해야함.

2014년도 4분기 온라인 학습자 등록 및 학점인정 등 각종 신청
2014-11-03 09:00 ~ 2015-12-30 18:00

- 온라인 신청은 개별적으로 각종 신청을 할 수 있는 메뉴입니다.
- 방문신청은 2015.07.01(수) 10:00 ~ 2015.07.14(화) 18:00 입니다.
- 신청종류에 따라 신청기간이 다르므로 공지사항 '2014년도 4분기 개인 학습자 등록 - 학점인정 안내'를 참고하시기 바랍니다.

① 온라인 학습자등록 및 학점인정 등 각종신청 바로가기

② 학점은행 홈페이지 바로가기

- ▶ 학점은행제 홈페이지 로그인 후 → 신청하세요 → 온라인 학습자등록 및 학점인정 등 각종신청 메뉴를 클릭하여 접속 가능

알려드려요
학점은행제에 대한 안내사항을 확인하세요

학점은행 공지사항
항상 새로운 소식으로 알려 드리겠습니다

WELCOME! 홍길동님 안녕하세요.

로그아웃 마이페이지

신청하세요
각종 신청을 온라인으로 쉽고 빠르게 할 수 있습니다.

- 온라인 증명서 발급
- 교육비 납입증명서 발급 (연말정산 관련)
- 군교육훈련 학점인정서 발급
- 학위수여 예정증명서 신청
- 학위증 우편신청
- 온라인 학습자등록 및 학점인정 등 각종 신청
- 증명서 원본 대조
- 학위신청 및 신청취소
- 학위신청 확인

문의하세요
학점은행제에 대해 궁금한 점을 문의해주세요

자주하는 질문(FAQ)

온라인 상담

전공별 학습실제 로드맵

제도를 소개합니다
학점인정에서 학위수여까지 학점은행제에서 알려드립니다.

1. 학습자등록절차
학습자등록 신청기간 및 구비서류 안내
2. 학점인정 절차
학점인정신청기간 및 구비서류 안내
3. 학위수여
교육부승인 및 대학의 장애 이항 학위 안내

학습자 학번 찾기

기관검색

우수 교육기관

학점인정 주의사항

온라인데이션
학점은행제 필수 이해

1) 온라인 신청안내문 숙지

온라인 신청 시스템 ONLINE SYSTEM

- 1단계
 - 온라인 신청 안내
- 2단계
 - 학습자등록(A1)

온라인 학습자등록 및 학점인정 등 각종 신청 안내

1. 개인온라인시스템, 온라인 학습자등록 및 학점인정 등 각종 신청 안내

● 학점은행제란?

학점은행제는 「학점인정 등에 관한 법률」(법률 제11690호)에 의거하여 학교에서 뿐만 아니라 학교 밖에서 이루어지는 다양한 형태의 학습 및 자격을 학점으로 인정받고, 학점이 누적되어 일정 기준을 충족하면 학위취득이 가능한 제도입니다. 일반적으로 학점은행제는 다음의 과정으로 진행할 수 있습니다.

학점은행제는 일반 대학과 다르게 입학제가 아닌, 「등록·신청제」로 운영되는 제도입니다. 따라서 이수한 학점에 대한 등록·학점인정 및 최종 학위취득을 위한 모든 행정절차는 학습자가 정해진 기간에 직접 등록·신청 절차를 진행하여야 합니다.

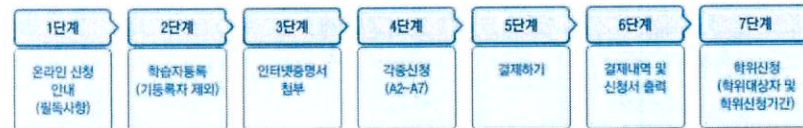
온라인 학점인정 신청을 위해서는 아래의 안내 버튼을 클릭하여 내용을 반드시 숙지하시기 바랍니다.

- 학습자등록에서 학위수여까지 안내를 클릭하여 정보를 확인하시기 바랍니다.
- 2015년도 학점은행제 신청 접수 계획 광고를 클릭하여 정보를 확인하시기 바랍니다.
- 학점은행제 이용 시 주의사항 안내를 클릭하여 정보를 확인하시기 바랍니다.

※ 위의 자료를 보기 위해서는 Adobe Reader가 설치 되어야 합니다. [다운로드](#)

● 신청절차

학점은행제 학습자등록에서 학위까지 신청절차입니다.



2) 2단계 학습자등록 클릭 → 안내문 숙지 후 하단의 체크박스 체크 후 확인 버튼 클릭

- 1단계
 - 온라인 신청 안내
- 2단계
 - 학습자등록(A1)

01. 안내문 숙지 > 02. 실명확인 > 03. 학습자등록 신청하기

● 학습자등록이란

학습자등록은 각 학점원을 통해 취득한 학점을 인정받기 위해 희망 학위과정과 전공을 선택하여 학점은행제에 등록하는 절차를 말합니다. 학습자등록은 최초 한번만 등록하면 되고, 학점인정신청과 동시에 할 수 있습니다.

● 신청기간

· 2015.04.01(수) 10:00 ~ 2015.04.30(목) 18:00

● 구비서류

- 최종학력증명서 1부, 학습자등록 신청서(결제후 출력)
- ※ 모든 구비서류는 국문 증명서 원본으로 제출하여야 합니다.
- 동기우편 : 서류제출기한까지만 유효함(공지사항-접수계획 확인하여 서류도착 마감일 준수요망)

● 최종학력증명서에 대한 안내

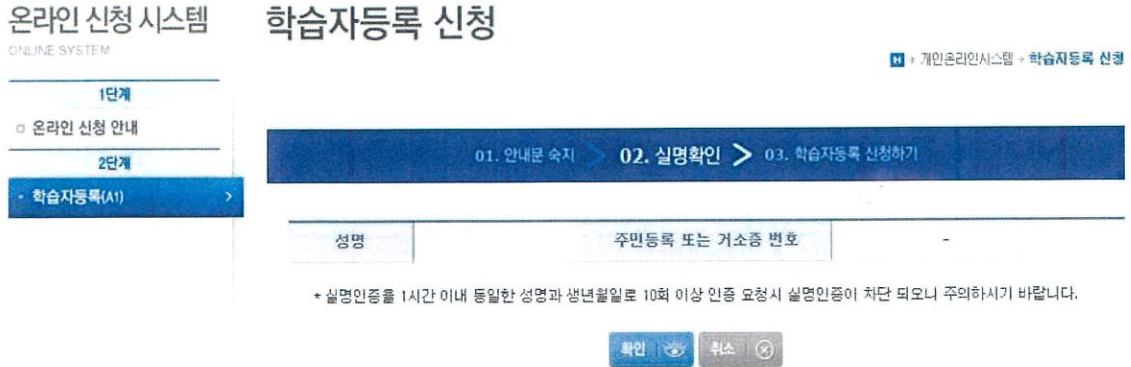
- [1] 고졸 : 고등학교 졸업증명서 또는 검정고시 합격증명서
- [2] 대학 재직자 : 재직증명서
※ 재직증명서만 발급이 가능할 경우 증명서 발급일이 재직기간 마지막 일자 이후만 가능, 동일할 경우 불인정
- [3] 대학 졸업자 : 학사학위 졸업증명서(석, 박사 졸업증명서 불인정)
- [4] 대학 재학생 : 재학(휴학) 증명서
- [5] 간소 보전계를 학습자등록 신청자 : 면허(자격)증명서 원본 1부(면허증 원본 제출 불가)
- [6] 보육자격 2급이상 취득자가 아동학(이동, 가족) 전공으로 학습자등록을 신청 할 경우 공지사항 730번을 참조할 것
- [7] 수수료 : 4,000원
※ 석사 이상의 학력일 경우에도 대학교 졸업증명서 제출
※ 2개 대학(교) 이상 졸업/제적 시 각 대학의 증명서 모두 제출
※ 외국교육기관 이수자 방문 접수만 가능 (콜센터 국번없이 1600-0400으로 문의)
※ 신청페이지에서 정상적으로 고등학교 졸업정보가 조회된 학습자와 최종학력증명서 온라인 증명서 첨부자는 학습자등록 신청서 및 최종 학력증명서 미제출

● 유의사항

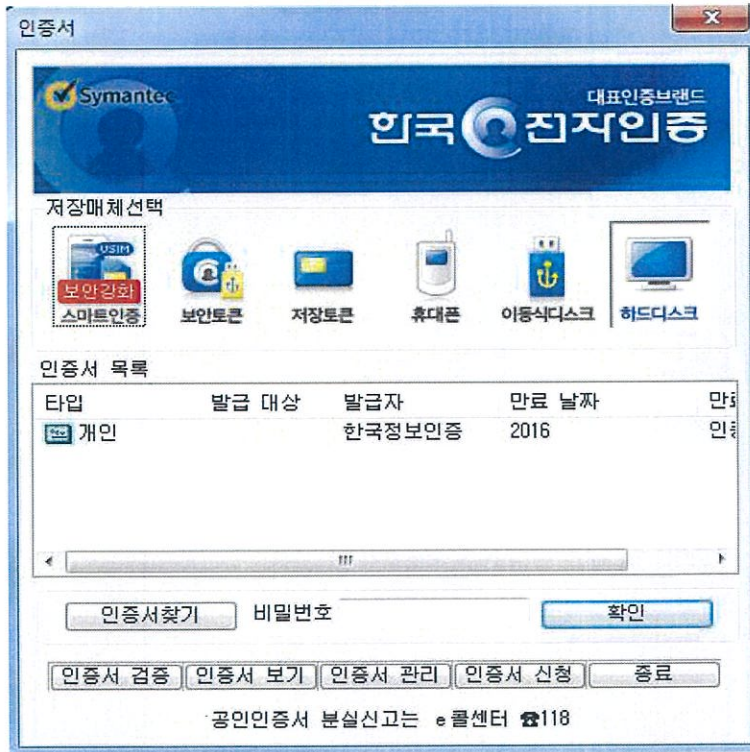
- [1] 구비서류가 미비된 경우 무효로 처리함.
※ 원본으로 제출해야 하는 서류를 사본으로 제출한 경우 구비서류가 미비된 것으로 간주함.
- [2] 신청기간에 제출된 신청서 및 증빙서류, 현금등은 절대 반환하지 않음.

위의 안내문을 모두 숙지 하였습니다. [확인](#)

3) 실명확인 → 성명과 주민등록 번호 입력 후 확인버튼 클릭 → 다음단계로



※ 최초 접속이 아닌 경우, 공인인증서 본인확인
 : 최초 실명확인을 하는 경우에는 '공인인증서 확인' 절차 없음



4) 학습자등록 신청하기

- 정보입력란 앞에 빨간색 별 (*) 표시된 사항을 필수입력 사항임

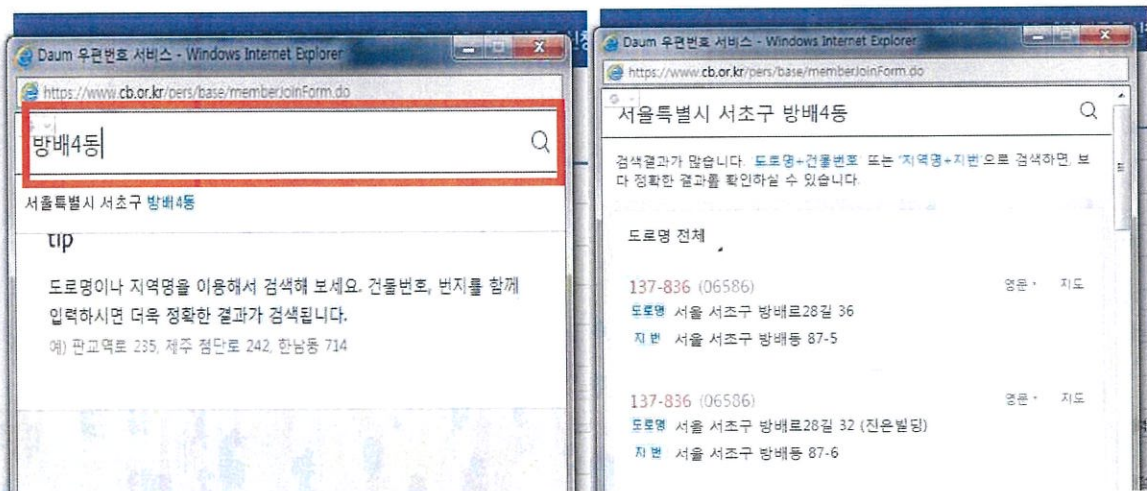
① 우편번호 찾기 클릭

신정 정보 입력

* 표시된 부분은 필수 입력 사항입니다.

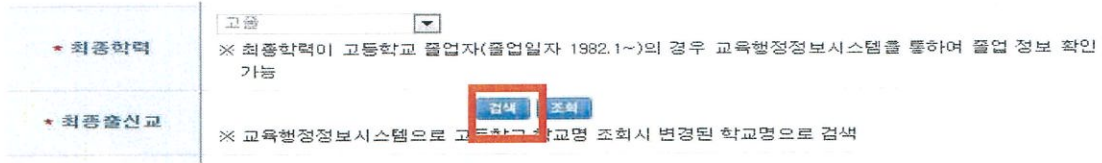
* 성명	홍길동
성명(영문)	
* 주민등록번호	900209 - ●●●●●●●●
* 회원ID	XXX
* 주소	<input type="text"/> <input type="button" value="우편번호 찾기"/>
* 자택전화	02 - 1600 - 0400
* 휴대폰	010 - 1600 - 0400
* E-Mail	XXX @ hanmail.net <input type="button" value="직접입력"/>
* 최종학력	고졸 ※ 최종학력이 고등학교 졸업자(졸업일자 1992.1~)의 경우 교육행정정보시스템을 통하여 졸업 정보 확인 가능
* 최종종신교	※ 교육행정정보시스템으로 고등학교 학교명 조회시 변경된 학교명으로 검색
* 목표학위	학사 <input type="button" value="목표-유형별안내"/>
* 희망전공	<input type="button" value="검색"/> <input type="button" value="희망전공 안내"/>
* 예금주	홍길동
* 은행	신협(신예우)
* 관공계좌번호	<input type="text"/>
직업	신협(신예우) 고위공무원 및 기업 고위임원
군할여부	<input type="radio"/> 군할 <input checked="" type="radio"/> 미할

② 검색창에 새주소 도로명 입력 후 하단에 표시된 주소 중 본인의 주소를 찾아 클릭

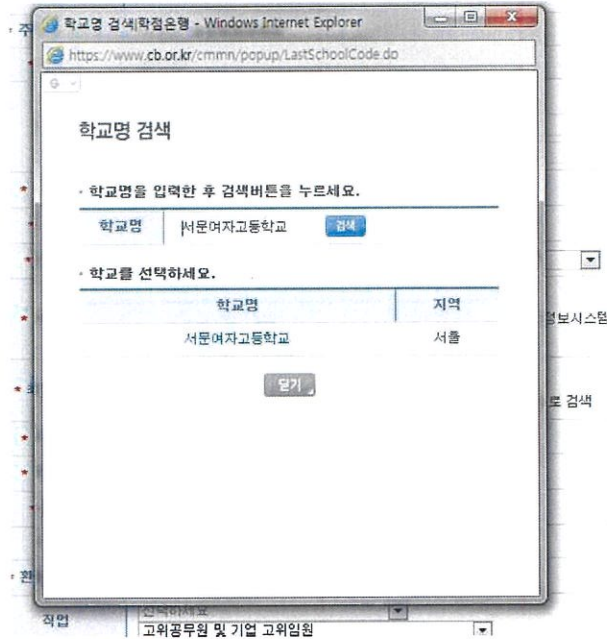


③ 최종학력 입력

- 최종학력 선택 후 최종출신교 검색버튼 클릭



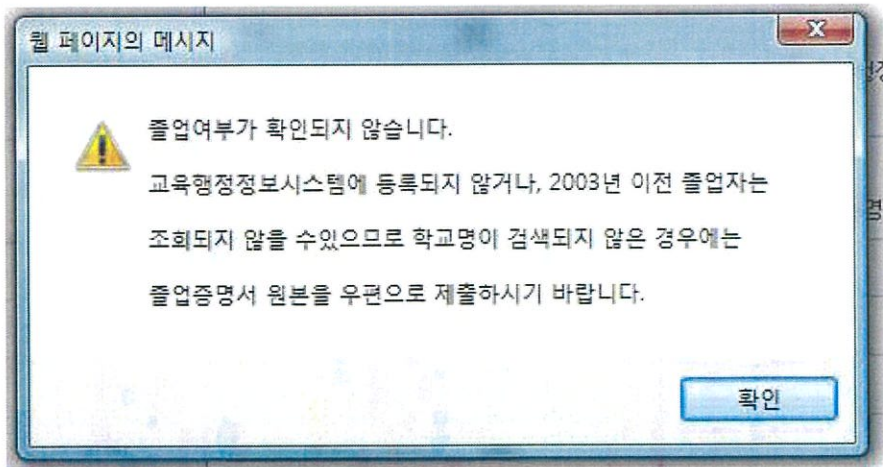
- 학교명 입력 후 검색 버튼 클릭 → 검색된 학교명 중 출신교를 찾아 학교명 클릭



- 최종학력이 고등학교 졸업일 경우, 1982년 이후 졸업자는 최종출신교 입력 후 조회 버튼을 눌러 교육행정정보시스템으로 고졸일자 확인이 가능함(일부제외).

※ 고졸일자가 확인되는 학교는 최종출신교 하단에 졸업일자가 자동으로 기재됨.

※ 졸업일자가 확인되지 않는 학교는 증명서를 발급받아 우편으로 제출해야함.



④ 목표학위 선택

- 목표유형별 안내를 클릭하면, 각 희망학위별 안내사항이 기재되어있으니 반드시 안내문 숙지

* 목표학위 학사 **목표 유형별 안내**

* 희망전공 **검색** **희망전공 안내**

● 목표학위 유형별 안내

종류	비고
학사(4년제 졸업학력)	고등학교 졸업 이상의 학력 소지자가 학사학위(140 학점)를 취득하고자 할 경우
학사(타전공)	4년제 대학교 졸업 이상의 학력 소지자가 다른 전공의 학사학위(전공 48)학점을 취득하고자 할 경우
전문학사(2년제 졸업학력)	고등학교 졸업 이상의 학력 소지자가 전문학사 (80 학점)를 취득하고자 할 경우
전문학사(타전공)	2년제 대학 졸업 이상의 학력 소지자가 다른 전공의 전문학사학위(전공 36학점)를 취득 하고자 할 경우
전문학사(3년제)	고등학교 졸업 이상의 학력 소지자가 전문학사 이 로 전공을 취득하고자 할 경우
전문학사(3년제)(타전공)	2년제 대학졸업 이상의 학력 소지자가 전문학사 이 로 전공(전공 42학점)을 취득하고자 할 경우

⑤ 희망전공 선택

- 희망전공 안내문을 클릭하면 안내 사항 확인 가능
- ※ 학점은행제 전공은 홈페이지 표준교육과정에서 학위별 전공 확인이 가능

* 목표학위 학사 **목표 유형별 안내**

* 희망전공 **검색** **희망전공 안내**

● **희망전공 안내**

◎ 희망전공 : 앞으로 학점은행제를 통해 취득하고자 하는 전공

◎ 주의사항

- 자격취득을 희망하는 경우 필요한 전공을 해당 자격증 발급기관에 확인한 후 선택 하시기 바랍니다.
- 타전공 학위과정의 경우 졸업한 학부 전공과 동일전공으로 선택할 수 없습니다.

닫기

- 검색 버튼을 클릭하여 전공 명 입력 후 검색 클릭 → 검색된 전공 중 등록하고자 하는 전공명 클릭

* 목표학위	학사	목표 유형별 안내
* 희망전공		검색 희망전공 안내

전공명 검색

- 전공명을 입력한 후 검색버튼을 누르세요.

전공명	아동	검색
-----	----	----

- 전공을 선택하세요.

학위종류	학과이름
전문학사	아동·가족 전공

닫기

⑥ 계좌번호 등록

- 수수료 과오납 등의 환불사유가 발생할 수 있으므로, 반드시 학습자 본인명의 계좌번호 등록해야 함.

* 예금주	홍길동
* 은행	선택하세요
* 환불계좌번호	

⑦ 하단의 확인 버튼 클릭 후 학습자 등록 완료

* 최종학원	서울대학교	입우 교육행정
* 최종출신	서울대학교	생원 학교명도
* 목표학		
* 희망전		
* 예금	홍길동	

웹 페이지의 메시지

학점은행제 학습자로 등록 하시겠습니까?

확인 취소

⑧ 학습자등록 신청서 작성완료

- 학습자등록 신청만 할 경우 → 학습자등록 결제 버튼 클릭
- 추가로 신청할 학점이 있을 경우 추가 학점인정 신청 버튼 클릭

학습자등록 신청서 작성이 완료되었습니다.

- 학습자등록 결제(4,000원)만 하시려면 [학습자 등록 결제]버튼을 눌러 주시고, 보유한 학점을 같이 신청하시려면 [추가 학점인정 신청] 버튼을 눌러주시기 바랍니다.
- ※ 제출한 신청서 및 증명서류는 반환되지 않습니다.



⑨ 최종학력 증명서 첨부

- 학습자등록 신청 결제 후에도 첨부 가능함.
- 최종 서류 제출일 까지 첨부할 수 있음.
- 학습자정보 등록 시 최종출신교에 검색하여 입력된 학교명으로 지원가능 여부가 확인 가능함.
- ※ 지원가능 학교일 경우→ 비고란에 인터넷증명서 첨부 버튼을 클릭하여 증명서 결제→ 증명서 첨부이 완료되면 '증명서 확인' 버튼으로 변경
- ※ 지원 불가능 학교일 경우→ 해당대학의 홈페이지에서 별도로 인터넷증명서를 발급받는 등 개별적으로 발급받아 우편으로 제출해야함.

온라인 신청 시스템

ONLINE SYSTEM

- 1단계
 - 온라인 신청 안내
 - 현재까지 인정받은 학점
- 2단계
 - 학습자등록(A1)
- 3단계
 - ▶ 인터넷 증명서 첨부
- 4단계
 - 학점인정신청(A2)
 - 평가인정 학습과목 자격증
 - 독학학위제 시험합격
 - 독학학위제 시험면제
 - 학점인정 대상학교 시간제
 - 중요무형문화재
- 5단계
 - 결제하기

인터넷 증명서 첨부

개인온라인시스템 > 인터넷 증명서 첨부

1 학교 및 증명서 종류 선택

인터넷 증명서 첨부를 위해 **결제한 이후에는 발급이 완료된 상태이므로 해당 수수료는 환불되지 않으니 유의하시기 바랍니다.**

2 최종학력 증명서

학교명	증명서 첨부가능 여부	비고	지원업체
전북대학교	지원가능	인터넷 증명서 첨부	아이앤텍(1544-4536)

※ 온라인 첨부 서비스 이용에 관한 사항은 해당 지원업체로 문의하시기 바랍니다.

[1] 증명서 첨부가능 여부가 "지원불가" 학교의 경우

- 본원에서 첨부 지원이 불가능한 학교이므로 별도로 졸업증명서를 발급받아 우편발송
- 제출서류 : 학습자등록신청서 출력본 1부, 최종학력증명서(국문) 원본 1부

[2] 증명서 첨부가능 여부가 "지원가능" 학교의 경우

- 비고란의 [인터넷 증명서 첨부]를 클릭하여 졸업증명서 발급수수료 결제 후 첨부 가능
- 별도의 증명서류 우편발송 불필요

3 온라인 첨부서비스 지원 여부 조회

학교명	증명서 첨부가능 여부
학교명	조회